



SCUOLI DI AN

2023 - 2027
versie 1.0

INHOUDSOPGAVE

1. DE SCHOOL EN HAAR OMGEVING	4
2. UITGANGSPUNTEN EN BELEID VAN HET BESTUUR	5
2.1 <i>Kwalitatief toekomstgericht onderwijs</i>	5
2.1.1 Burgerschap	5
2.1.2 Identiteit	5
2.2 <i>Kwaliteitszorg</i>	6
2.2.1 Intern kwaliteitssysteem	6
2.2.2 Groeeps- en flitsbezoeken	6
2.2.3 Audit en zelfevaluatie	7
2.2.4 Leerlingvolgsysteem	7
2.2.5 Gesprekkencyclus	7
2.2.6 Oudertevredenheidsonderzoek	7
2.2.7 Medewerkerstevredenheidsonderzoek	7
2.2.8 Externe contacten	7
2.2.9 SMO, RIE en plan van aanpak	7
2.2.10 Kwaliteitsgesprekken bestuur	7
2.2.11 Schooltoezicht inspectie	7
2.3 <i>Personeelsbeleid op bestuursniveau</i>	8
2.3.1 Evenredige verdeling in schoolleiding	8
3. ONS ONDERWIJSKUNDIG BELEID	9
4. WETTELIJKE OPDRACHTEN	9
4.1 <i>ONDERWIJSKwaliteit: Ambities, Bewaking en Cultuur</i>	9
4.2 <i>EXTRA ONDERSTEUNING</i>	9
4.3 <i>TOETSEN EN OBSERVATIES</i>	10
4.4 <i>ONDERWIJSTIJD</i>	10
4.5 <i>DE INHOUD VAN ONS ONDERWIJS</i>	11
4.6 <i>SPONSORBELEID</i>	12
4.7 <i>IDENTITEITSCOMMISSIE (SAMENWERKINGSSCHOLEN)</i>	12
5. ANALYSE VAN HET FUNCTIONEREN VAN DE SCHOOL	14
6. AMBITIES EN MEERJARENBELEID OP HOOFDLIJNEN	15
<i>GERELATEERDE DOCUMENTEN SCHOOL: ROUTE MEDEZEGGENSCHAP (MR)</i>	16

Vaststellingsdocument

**Namens het bestuur
van de school/IKC:**

.....

**Directeur school IKC de Wooldermarke;
Sanne Pots**

.....

Voorzitter medezeggenschapsraad:

.....

Voorwoord

Voor u ligt het schoolplan van IKC de Wooldermarke. Dit schoolplan biedt handvatten om het bestaande beleid uit te diepen en om nieuwe ontwikkelingen te koppelen aan het bestaande beleid. Met dit plan leggen wij een gedegen basis voor het bieden van verantwoord onderwijs en opvangaanbod voor de komende 4 jaar. Wij hebben dit plan geschreven als leidraad voor leerkrachten, pedagogisch medewerkers, bestuur, inspectie en ouders. Ons schoolplan is voorgelegd aan en vastgesteld door het team en de medezeggenschapsraad (MR). Aanpassingen worden voorgelegd aan het team en de MR.

1. SCHOOL EN HAAR OMGEVING

Wij zijn IKC de Wooldermarke, een relatief nieuw Integraal Kind Centrum. In het schooljaar 2020-2021 hebben wij vanuit een fusietraject een mooie basis gelegd voor ons nieuwe IKC. Vanuit een nieuw geformuleerde visie breiden wij die ontwikkeling steeds verder uit. Dit doen wij in samenwerking met Partou Kinderopvang en Spring Peuterspeelscholen. Op ons IKC wordt een plezierige, veilige, uitdagende **leergemeenschap** vormgegeven voor kinderen van 2 tot en met 12 jaar. Samenwerking, in de brede zin van het woord, is voor ons van groot belang. In samenwerking met de leerlingen, hun ouders en ons team begeleiden we onze kinderen om al hun talenten optimaal te ontwikkelen. Intrinsieke motivatie, de Piramide van Bates en een Growth Mindset zijn hiervoor sleutelwoorden.

Voor aanvullende informatie en verdieping verwijzen we graag naar onze website www.dewooldermarke.nl en naar www.scholenopdekaart

De omgeving

IKC de Wooldermarke is gevestigd aan Semmelweisstraat 42-46 in de rustige wijk Woolderes. Op 1 februari 2023 bezoeken 220 kinderen onze school, de prognose voor de komende jaren is een lichte groei. De wijk is zeer gemêleerd, met een gemiddelde huizenprijs die iets hoger ligt dan het gemiddelde in Hengelo. Volgens het CBS wonen er ongeveer 300 kinderen in de leeftijd van 0-15 jaar in de Woolderes. In de wijk bestaat 28% van de huishoudens uit gezinnen met kinderen, dit is relatief laag. Met de bouw van de nieuwe wijk Seahorse verwachten wij een nieuwe toestroom van jonge gezinnen.

Wij hechten waarde aan onze wijkfunctie en werken daarom geregeld samen met ondernemers uit de wijk, VO Twickel College, Woonlocatie Het Woolde (ouderenzorg) en zijn regelmatig te vinden in onze gedeelde moestuin. De dichtstbijzijnde basisschool is IKC Plechelmus op 1,6 km.



UITGANGSPUNTEN EN BELEID VAN HET BESTUUR

De IKC's van Symbio bieden een rijke en duurzame leer- en ontwikkelomgeving. We verzorgen toekomstgericht en maatschappelijk betrokken onderwijs en geven ruimte aan het ontdekken en versterken van de eigen wijsheid van leerlingen, zodat zij zichzelf optimaal ontplooiën en met elkaar verantwoordelijkheid nemen om duurzame en respectvolle keuzes te maken en de wereld te verkennen.

2.1 Kwalitatief toekomstgericht onderwijs

We zijn bij Symbio trots op ons onderwijs. We vinden het voorwaardelijk dat onze basis altijd op orde is en we goede leerresultaten behalen. Maar we ervaren ook hoe belangrijk het is er blijvend aan te werken om die basis op orde te houden. We beloven daarom ambitieus te zijn en te blijven en ons onderwijs te innoveren waar nodig en gewenst. Echt kijken en luisteren naar onze kinderen; hen begeleiden om hun eigen kracht en talent te ontdekken en ontwikkelen; bereid zijn om nieuwe wegen te verkennen; ons onderwijs samen met leerlingen te ontwerpen in een betekenisvolle context. Dat is de belangrijkste opdracht die we onszelf stellen. Dit leerproces is uitdagend en voor ons allemaal.

Symbio staat niet voor niets voor *toekomstgericht onderwijs*. Zowel vanuit landelijke ontwikkelingen als vanuit onze eigen ambities willen we komen tot een eigentijds curriculum. We blijven voortdurend focussen op leerplezier in lezen, taal en rekenen, stellen hoge verwachtingen, inspireren kinderen en dagen hen uit tot leren. Naast bestaande leergebieden willen we aandacht besteden aan thema's die voor leerlingen (met het oog op de toekomst) van belang zijn. We willen onderwijs bieden waar de actualiteit als vanzelfsprekend is ingebed in de lessen; waar de grote wereld zich mengt met de leefwereld van het kind.

Kinderen hebben recht op gelijke kansen. Wij willen dat, ongeacht achtergrond, het opleidingsniveau van ouders of hun financiële situatie, kinderen zich optimaal kunnen ontwikkelen. Het verbeteren van overgangen in het funderend onderwijs is daarom belangrijk voor het bereiken van onze doelstellingen op het gebied van gelijke kansen. Door de schooldag te verrijken willen we bovendien stimuleren dat alle kinderen hun talenten ten volle kunnen ontplooiën.

2.1.1 Burgerschap

Op basis van de waarden; vrijheid, gelijkwaardigheid en solidariteit, geven we burgerschap vorm.

- Vrijheid wordt bevorderd door aandacht voor vrijheid van meningsuiting en autonomie
- Gelijkwaardigheid wordt bevorderd in de vorm van het gelijkmatigheidsbeginsel en het afwijzen van discriminatie.
- De bevordering van solidariteit vindt plaats door verdraagzaamheid, begrip en het besef van verantwoordelijkheid.

2.1.2. Identiteit

De identiteit van ons IKC zien we als een dynamisch gegeven waarbij leerkrachten de intentie hebben om samen met kinderen, collega's en ouders/verzorgers te zoeken naar wie/wat hen bezielt en beweegt bij levensbeschouwelijke en/of ethische vragen. Kernwaarden (respect en verbinding) bieden richting in dit continue zoekproces, dit in verbinding met kernwaarden uit verschillende levensbeschouwelijke bronnen.

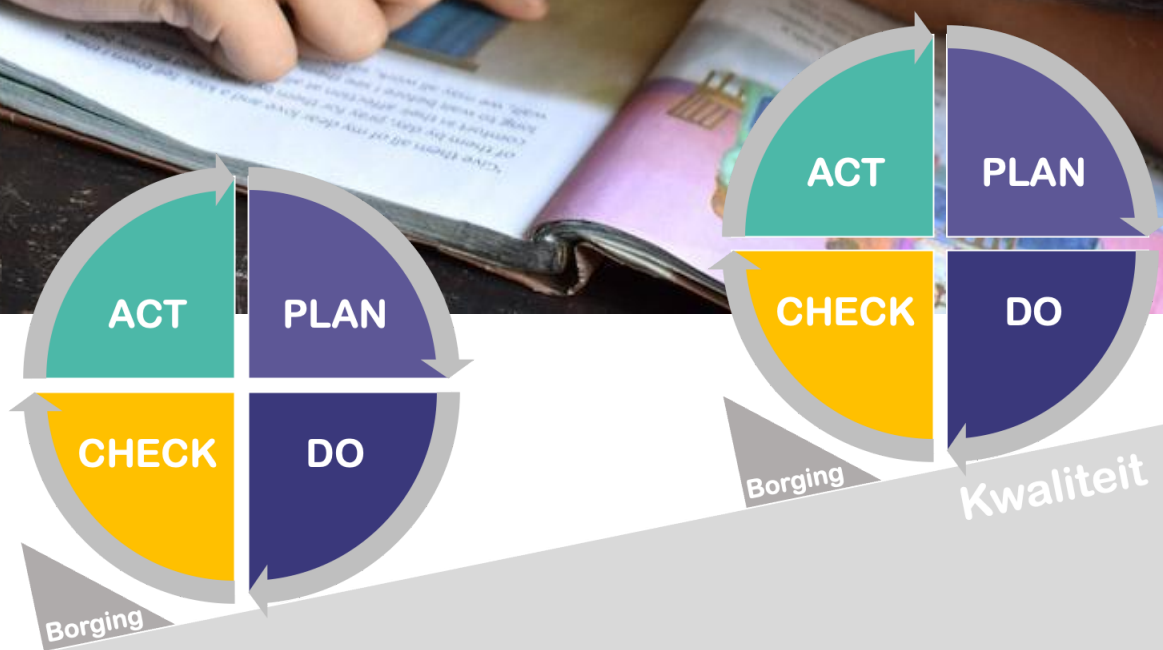
Dit betekent onder meer dat (affiniteit met) geloof en geloofsuitingen niet vaststaan maar deel uitmaken van een interactief zoekproces. Deze invalshoek speelt in op de diversiteit aan gedachten en beelden die er zijn en maakt het voor de individuele leerkrachten mogelijk om op geloofwaardige wijze inkleuring te geven aan levensbeschouwelijke identiteit. Vanuit dit perspectief is Symbio van mening dat de beschreven kernwaarden (brede visie) zichtbaar zijn in de alledaagse onderwijspraktijk.

2.2 Kwaliteitszorg

Kwaliteit lever je samen. Onderwijs is 'teamwerk'. Het Koersplan van Symbio geeft aan dat de basis op orde moet zijn. "Iedereen heeft een rol in het leveren van onderwijskwaliteit en de uitvoering van de kwaliteitszorg." We moeten voldoen aan de wettelijke opdracht van het basisonderwijs en de gewenste kwaliteit systematisch leveren. Ons streven is om onderwijs van hoge kwaliteit te leveren, dus is kwaliteitszorg een dagelijks onderdeel van ons handelen. Kwaliteitszorg betekent niets anders dan zorg voor de kwaliteit van het onderwijs dat we onze kinderen willen bieden. We vragen ons daarom steeds af: "Bereiken we ook echt wat we willen bereiken?". We streven ernaar systematisch de 'goede dingen nog beter te doen'. In de kern is kwaliteitszorg te herleiden tot vijf eenvoudige vragen:

1. Doen we de goede dingen?
2. Doen we die dingen ook goed?
3. Hoe weten we dat?
4. Vinden anderen dat ook?
5. Wat doen we met die wetenschap?

De totstandkoming en realisatie van het schoolplan is onderdeel van een systeem van kwaliteitszorg, dat uitgaat van de PDCA cirkel (Plan Do Check Act: PDCA).



In de jaarplannen vertalen we de thema's naar concretere activiteiten. Onderzoeken, evalueren en bijstellen zijn verbonden aan alle beleid en werkwijzen binnen onze IKC. Jaarlijks bepalen en beschrijven we in het jaarplan en het jaarverslag in hoeverre we erin geslaagd zijn om de geplande activiteiten uit te voeren en of we nog op de goede weg zijn in de realisatie van de ambities. Deze cyclus kent verschillende instrumenten. Dit is beschreven in het kwaliteitsdocument van het IKC.

2.2.1. Intern kwaliteitssysteem

Ieder jaar brengt de school de kwaliteit van het primaire proces in kaart door op hoofdlijnen cyclisch een aantal domeinen te onderzoeken. Het IKC werkt met het kwaliteitsdocument, waarin de "zelfevaluatie" is opgenomen. Directie en team worden bevraagd op uiteenlopende domeinen. Uitkomsten worden geanalyseerd, verbeterpunten opgesteld en opgenomen in de jaarplannen die zijn opgenomen in het kwaliteitsdocument.

2.2.2. Groeps- en flictsbezoeken

In de groepsbezoeken door directie en intern begeleider wordt de kwaliteit van het onderwijs bewaakt.

2.2.3. Audit en zelfevaluatie

Een auditteam (bestaande uit het bovenscholse kwaliteitsteam) bezoekt structureel het IKC voor een interne audit op basis van de zelfevaluatie van de school. De resultaten worden structureel besproken in het kwaliteitsgesprek met het CvB.

2.2.4. Leerlingvolgsysteem

Het leerlingvolgsysteem geeft 2 keer per jaar, op basis van methode-onafhankelijke toetsen, informatie over de vorderingen van de leerlingen. Het genereert ook belangrijke informatie op groeps- en schoolniveau ten behoeve van de schoolzelfevaluatie door het schoolmanagement. De resultaten worden door de groepsleerkrachten geanalyseerd. Volgens de HGW-cyclus stellen de leerkrachten, op basis van deze analyse pedagogisch-didactische plannen op. Deze worden twee keer per jaar besproken met het gehele team. De opbrengsten worden schoolbreed geanalyseerd, aan de hand waarvan verbeterpunten worden vastgesteld.

2.2.5. Gesprekkencyclus

De directie voert jaarlijks gesprekken met alle medewerkers. De gesprekken maken deel uit van de gesprekkencyclus van de school. Op een IKC worden de volgende formele gesprekken gevoerd:

- Jaargesprek (Functioneringsgesprek en beoordelingsgesprek)

De informatie uit de gesprekken wordt gebruikt om de kwaliteit van het onderwijs te verbeteren.

2.2.6. Oudertevredenheidsonderzoek

Eens in de twee jaar wordt een oudertevredenheidsonderzoek afgenomen. In deze enquête wordt de mening van ouders gevraagd over de kwaliteit van de school. Streven is om de inhoud van de enquête zo specifiek mogelijk te houden, zodat het gebruikt kan worden voor de evaluatie van streefdoelen en doelstellingen. De resultaten worden gebruikt om de kwaliteit van het onderwijs te verbeteren.

2.2.7. Medewerkerstevredenheidsonderzoek

Tweejaarlijks wordt een medewerkerstevredenheidsonderzoek uitgevoerd onder de medewerkers. In deze enquête wordt de mening van personeelsleden gevraagd over de kwaliteit van de school, maar ook hun welbevinden en gevoel van sociale veiligheid wordt hierin opgenomen. De resultaten worden gebruikt om de kwaliteit van het onderwijs te verbeteren.

2.2.8. Externe contacten

In de contacten met instellingen (kinderopvangorganisaties e.d.) waar o.a. de kinderen vandaan komen en de scholen/organisaties waar zij naar toe uitstromen, wordt specifiek gevraagd naar zaken die het IKC nog kan verbeteren. Het voortgezet onderwijs levert jaarlijks informatie over de leerprestaties van schoolverlaters. Deze informatie wordt gebruikt om de kwaliteit van onze advisering te monitoren en eventueel te verbeteren.

2.2.9. SMO, RIE en plan van aanpak

In het Sociaal Medisch Overleg met de bedrijfsarts en arbeidsdeskundige wordt gesproken over gezondheid en welzijn van de (individuele) medewerkers. We willen dat iedere medewerker optimaal en met plezier het werk kan blijven doen. In de RIE (Risico Inventarisatie en Evaluatie) die het IKC eens per vier jaar houdt en jaarlijks update, wordt informatie verzameld om de veiligheid en welzijn van kinderen en medewerkers goed in beeld te hebben en eventueel te verbeteren.

2.2.10. Kwaliteitsgesprekken bestuur

Twee keer per jaar wordt een kwaliteitsgesprek met het CvB gevoerd.

2.2.11. Schooltoezicht inspectie

De inspectie heeft in een vierjaarscyclus gesprekken met het bestuur en bezoekt de IKC's vanuit het waarderingskader. Van deze bezoeken wordt een rapport gemaakt dat informatie geeft over de stand van zaken ten aanzien van de kwaliteit van het onderwijs. Het bestuur bespreekt de risico-inventarisatie met de directeur van het IKC en indien van toepassing in het strategisch beraad.

2.3 Personeelsbeleid op bestuursniveau

Bij Symbio werken betrokken en vakbekwame collega's. Daar zijn we trots op. Onze mensen hebben een lerende houding, zijn gericht op samenwerken en beschikken over actuele en relevante kennis en vaardigheden. En dat vinden we belangrijk, omdat toekomstgericht onderwijs vraagt om professionals die de nieuwsgierigheid en zelfstandigheid van de kinderen weten te stimuleren. Gezien de schaarste op de arbeidsmarkt richten we ons actief op de werving, het behoud en de ontwikkeling van talentvolle collega's.

- Wij vinden het van belang dat de leerkracht eigenaar is van zijn eigen ontwikkelingsproces; zijn deskundigheid en talenten wil inzetten en delen in het belang van het geven van goed onderwijs aan kinderen, om zo samen sterk in ontwikkeling te zijn.
- Talentmanagement is hierbij een doorlopend proces waarbij samen met de leerkracht wordt gekeken naar de aanwezige talenten en bekwaamheidseisen, de persoonlijke ambities en interesses en de kansen en mogelijkheden binnen de organisatie.
- Schoolontwikkeling vindt plaats vanuit de principes van waarderend organiseren, die meer uitgaan van ontwikkeling dan van verandering en van vertrouwen op vermogen en talent.
- Deskundigheidsbevordering kan zowel in teamverband op IKC-niveau plaatsvinden als individueel binnen de Symbio Academie.

Uitzondering gedwongen mobiliteit op basis van boventaligheid

Mocht voor de school/IKC boventalige mobiliteit gelden, dan kan er een afweging zijn om een uitzondering toe te passen. Het betreft dan personeelsleden die beschikken over specifieke expertise en/of een taak hebben binnen ons IKC. Deze expertise en/of taak is noodzakelijk voor het realiseren van de ambities die we als IKC hebben. De inzetbaarheid van deze medewerkers kan per jaar wisselen en dient dan ook jaarlijks te worden vastgelegd in het kwaliteitsdocument. Op dit document vindt instemming plaats van de P-MR en advisering van de O-MR. De volledige beschrijving betreffende boventaligheid is te vinden in het mobiliteitsbeleid van Symbio.

2.3.1 Evenredige verdeling in schoolleiding

We streven naar een gelijk percentage mannen en vrouwen in de organisatie. Bij de aanname van nieuwe medewerkers op leidinggevende posities kiezen we bij gelijke geschiktheid voor een man.



3. ONS ONDERWIJSKUNDIG BELEID

Visie op onderwijs binnen IKC De Wooldermarke

Onze leerlingen doen kennis op van de samenleving (1), leren de samenleving begrijpen (2) en zich hierin zelfredzaam te bewegen (3), zodat ze een bijdrage kunnen leveren aan de samenleving (4).

Dit houdt in dat:

1. Leerlingen de nodige basiskennis, vaardigheden en houdingen opdoen;
2. Vanuit verschillende perspectieven naar issues in de samenleving leren kijken en verbanden en relaties gaan zien;
3. Een persoonlijke ontwikkeling doormaken: zelfredzaamheid, eigenaarschap over eigen ontwikkeling (leven lang leren), flexibele instelling, zelfverantwoordelijkheid, vertrouwen hebben in eigen bekwaamheid, gevoel van eigenwaarde; kunnen samenwerken.
4. Zorg dragen voor de wereld en mensen om zich heen.

Onderwijskundige uitgangspunten

1. Het IKC is een stimulerende, kindgerichte omgeving, waar leerlingen vanuit hun behoeftes en interesses worden aangezet en uitgedaagd om (samen) te leren, waar leerlingen efficiënt worden voorbereid om constructief bij te dragen aan de samenleving en waar de opgebouwde kennis van de cultuur wordt overgedragen.
2. Het IKC geeft onderwijs waarin leerlingen leren zoveel mogelijk uit zichzelf te halen op cognitief en non-cognitief gebied, door leerlingen inzicht in, invloed op en gevoel van verantwoordelijkheid over hun eigen leerproces te geven. Hierdoor vergroten we de zelfredzaamheid van leerlingen, gevoel van eigenaarschap en verantwoordelijkheid over hun eigen leerproces, betrokkenheid bij hun eigen leerproces, gevoel van eigenwaarde en vertrouwen in zichzelf en hun bekwaamheid.
3. Het IKC wordt gevormd door professionals (leerkrachten, intern begeleider, directie, ondersteuners) die op flexibele wijze verschillende rollen kunnen aannemen voor verschillende doeleinden. Hierbij voeren de coach en die van instructieverantwoordelijke de boventoon. De rol van coach omvat het observeren en begeleiden van leerlingen, flexibel kunnen reageren op en aansluiten bij wat er gebeurt, geschikte leerervaringen aanbieden en gesprekken voeren met kinderen over hun leerproces. De rol van instructieverantwoordelijke omvat het inrichten van de leeromgeving, het houden van overzicht over de ontwikkeling van leerlingen, het zorg dragen voor het ontwikkelen van kennis en vaardigheden.
4. Het inrichten en vormgeven van kwalitatief goed onderwijs en het leren van elke leerling op het IKC is de gezamenlijke verantwoordelijkheid van alle professionals die er werken. Elke professional bepaalt een stukje van deze kwaliteit en daardoor zijn we afhankelijk van elkaar voor het bereiken van de gewenste kwaliteit en de gewenste doelen.

Op basis van onze onderwijskundige uitgangspunten, in relatie tot de ambities vanuit het koersplan, formuleren we de volgende ambities voor de komende jaren.

Onderwijskundige ambities

We geven onderwijs waarin leerlingen leren zoveel mogelijk uit zichzelf te halen op verschillende gebieden, waarbij er ruimte is voor het aanleren van kennis en vaardigheden en voor persoonsvorming. Hierdoor vergroten we de zelfredzaamheid van leerlingen, het gevoel van eigenaarschap en betrokkenheid bij hun eigen leerproces en het gevoel van eigenwaarde en vertrouwen in zichzelf. We werken in de ochtend aan de basisvakken taal, lezen, schrijven en rekenen. Bij rekenen werken we groepsdoorbrekend aan de verschillende domeinen. Hierbij vormen de leerlijnen het uitgangspunt. In de middag werken we groepsdoorbrekend op de leerpleinen aan schoolbrede thema's. Hierbij leren de kinderen samenwerken en samen ontdekken.

Onze ambitie is om wetenschap & talent nog meer onderdeel te laten zijn van de dagelijkse onderwijspraktijk. Daarnaast zal het starten met *Zin in Lezen* in de onder- en middenbouw nieuwe input geven aan het groepsdoorbrekend werken vanuit thema's. Door structureel externe partijen te betrekken bij de invulling van ons onderwijs zal het IKC steeds meer ingebed zijn in de samenleving.

Curriculair spinnenweb

Om de visie op beleidsniveau te vertalen naar de praktijk binnen het IKC is gebruikgemaakt van het **curriculair spinnenweb**. De kern en de negen draden van het spinnenweb verwijzen naar tien onderdelen van het curriculum die elk een vraag over het (plannen van) leren door leerlingen betreffen. De visie vormt de centrale, verbindende schakel; de overige onderdelen (leerplanaspecten) zijn verbonden met die visie. Idealiter zijn ze ook met elkaar verbonden, zodat er sprake is van consistentie en samenhang. De metafoor van het spinnenweb onderstreept het kwetsbare karakter van een curriculum. Spinnenwebben zijn weliswaar enigszins flexibel maar dreigen toch te scheuren als er te hard en eenzijdig aan bepaalde draden getrokken wordt zonder dat de andere draden meebewegen. Een uitwerking van het spinnenweb voor ons IKC is te vinden via bovenstaande link.



Doorgaande lijn IKC

Om tegemoet te komen aan het groepsdoorbrekend werken rondom schoolbrede thema's maken we gebruik van verschillende leerpleinen. Door de plaatsing van de peuterspeelschool naast de kleutergroepen is er dit jaar ingezet op een intensieve verbinding tussen peuters en kleuters. Het jonge kindplein speelt hierbij een grote rol evenals de gezamenlijke voorbereiding van thema's en het gebruik van het Digikeuzebord.

Onze ambitie is dat ook de kinderopvang een plek krijgt rondom het peuter-kleuterplein om zo de doorgaande lijn en samenwerking nog meer te optimaliseren. Daarnaast kiezen we ervoor de dagdelen van de peuterspeelschool te wisselen, zodat de PM'ers aan kunnen sluiten bij het wekelijkse onderbouwoverleg.

Het afgelopen jaar zijn er verschillende samenwerkingen tot stand gekomen tussen ons IKC en het voortgezet onderwijs. Voorbeelden hiervan zijn het Doelab op het CT Stork College, het Lumis College op andere VO scholen en diverse maatschappelijke stages. Onze ambitie is om deze samenwerking de komende jaren uit te bouwen om op die manier de verbinding tussen basis- en voortgezet onderwijs nog duurzamer te maken.

4. WETTELIJKE OPDRACHTEN

De overheid stelt aan alle scholen voor primair onderwijs een aantal wettelijke eisen ten aanzien van de onderwijskwaliteit, extra ondersteuning en de inrichting van het onderwijs. In dit hoofdstuk geeft de school aan op welke wijze hieraan voldoet.

4.1 ONDERWIJSKWALITEIT: AMBITIES, BEWAKING EN CULTUUR

Om onze kwaliteit te bewaken kiezen wij ervoor om een effectieve overlegstructuur te hanteren waarbij eigenaarschap van alle collega's onze drijvende kracht is. Deze overlegstructuur sluit aan bij onze handelingsgerichte werkwijze in zowel de korte cyclus van ons dagelijks functioneren als de lange cyclus waarbij de onderwijskwaliteit en cultuur in hoofdlijnen wordt bewaakt.

Didactisch bouwoverleg (twee maal per maand op woensdagmiddag)

Twee maal per maand op woensdag vindt er een bouwoverleg plaats per leerplein (onderbouw, middenbouw en bovenbouw). Hierbij sluiten ook de pedagogisch medewerkers van de peuterspeelschool aan. In dit bouwoverleg bespreken we de ervaringen die we hebben opgedaan in de realisatie van de gestelde doelen. Dit doen wij op een agile manier waarbij we gebruik maken van drie fysieke scrumborden waarmee we onze hoofddoelen en bijbehorende tussendoelen inzichtelijk maken. Tijdens deze overleggen koesteren wij onze lerende en professionele houding. Het is een overleg door en voor de leerkracht. Je bent elkaars luisterend oor, vraagbaak en zoekt gezamenlijk naar oplossingen. Mocht het onderwerp dat besproken moet worden meer tijd nodig hebben, dan pakt een deelnemer het onderwerp op los van de vergadering. De oplossing vraagt dan meer werk en inzicht dan in een vergadering aanwezig is. De inbrenger werkt het punt uit en zet het voor een volgend bouwoverleg of studiedag op de agenda. Dit proces wordt geleid door directie, specialist of bouwcoördinator. Maar in principe zou iedereen zich geroepen moeten kunnen en willen voelen om het proces te bewaken en leiding te nemen, daar waar nodig.

Werkgroepoverleg (1 maal per maand op woensdagmiddag)

Op de agenda van dit overleg staan de onderwerpen waaraan we het komend schooljaar werken. Voorbeelden hiervan zijn leerdoelgericht werken, lezen, rekenen, wereldoriëntatie, persoonlijke ontwikkeling of andere ambities vanuit het koersplan. De ontwikkelingen vanuit de werkgroepen worden de week erna in het plenaire overleg gedeeld.

Plenair overleg (1 maal per maand op woensdagmiddag)

Tijdens het plenair overleg bespreken we als school organisatorische punten die moeten worden afgestemd. Het gaat hierbij meestal om praktische zaken, maar er kunnen ook inhoudelijke thema's besproken worden die een doorgaande lijn vragen. De voorzitter van dit overleg is directie, specialist of teamlid die vanuit scholing, ervaring, werkgroep of bestuur iets in te brengen heeft.

Studiedagen (6 dagen per schooljaar)

Iedere studiedag nemen we de ruimte om te reflecteren op de vorige periode. Niet op detail, maar op hoofdlijn. Vervolgens maken we een nieuwe voorbereiding voor de komende periode. Inhoudelijk zoeken we elkaar op om ervaringen en ideeën uit te wisselen. We zijn hierbij sparringpartner van elkaar. Wanneer we tijdens het didactisch overleg van de afgelopen periode tegen zaken aanlopen, die meer tijd nodig hebben, dan bespreken we ze hier. Het kan ook zijn dat we hulp van een specialist nodig hebben t.a.v. een onderwerp en/of ambitie. Deze wordt dan uitgenodigd tijdens de studiedag.

MT (elke dinsdag van 15.00 uur tot 16.00 uur)

Aan de MT vergadering nemen de coördinatoren, IB'er en directeur deel. Ook kan het zijn dat specialisten op bepaalde momenten deelnemen aan het overleg. Op de agenda staan de ontwikkelingen vanuit de bouw die afstemming vragen en daarmee een plek op het bouwoverleg hebben. Ook worden daar inhoudelijke zaken besproken die ons op het pad komen vanuit de stichting of buiten de school en vragen om een beleidsmatig proces.

Bewaken kwaliteit

De intern begeleider komt regelmatig in de groepen om mee te denken en te kijken naar onderwijsaanbod en onderwijskwaliteit. De intern begeleider doet dit als zorgcoördinator vanuit een coachende rol bij vragen vanuit leerkrachten, leerlingen of ouders. In groepsbesprekingen wordt de groep besproken, volgens de cyclus van planmatig en doelgericht werken. Daarnaast is er de mogelijkheid om individuele zorgvragen rondom leerlingen met elkaar te bespreken. Opbrengsten op zowel sociaal-

emotioneel als didactisch gebied worden op leerling-, groeps- en schoolniveau met elkaar besproken. Door het volgen van de opbrengsten blijven we de kwaliteit van het onderwijs goed volgen en kunnen we indien nodig bijsturen. Hierdoor streven we naar onderwijs van goede kwaliteit en een zo optimaal mogelijke ontwikkeling van de kinderen.

De kwaliteit van het onderwijs valt en staat met goed lesgeven van de leerkracht, de leerkracht doet ertoe. Om de kwaliteit van leerkrachten te waarborgen voert de directie gesprekken met leerkrachten en vinden er groepsbezoeken plaats. Centraal staat hierbij het pedagogisch en didactisch handelen van de leerkracht en de feedback hierop. De directeur voert in de gesprekscyclus zowel beoordelings- als functioneringsgesprekken met de leerkracht. Om de leerkracht de mogelijkheid te bieden zich te blijven professionaliseren is er de Symbio Academie. Hier vinden trainingen en bijeenkomsten plaats rondom verschillende thema's die de leerkrachten kunnen volgen.

4.2 EXTRA ONDERSTEUNING

Het volgen van leerlingen

Door de kinderen goed te volgen en te bespreken met elkaar in de cyclus van groepsbezoeken, groepsbesprekingen en leerlingbespreking volgen we de kinderen in hun ontwikkeling. Op vastgestelde momenten vindt er intervisie plaats over bepaalde leerlingen met specifieke hulp- of zorgvragen. Tijdens deze intervisiemomenten is de intern begeleider degene die het proces bewaakt en bevragen de leerkrachten elkaar over de kinderen. Deze manier van intervisie wordt ook gebruikt tijdens het voorbereiden van de (voorlopig) adviesgesprekken in de bovenbouw en de indeling in de niveaugroepen voor rekenen.

Gedurende het werken in niveaugroepen bij rekenen worden de leerlingen besproken in het bouwoverleg. Op basis van gegevens vanuit Bareka en de (toets)gegevens vanuit de methode worden kinderen ingedeeld op hun niveau en worden hun vorderingen geëvalueerd. Op deze manier worden kinderen ingedeeld op het meest passende instructieniveau. Door de kinderen op vaste momenten met de betrokken leerkrachten te bespreken, volgen we de kinderen nauwgezet in hun ontwikkeling en kunnen waar nodig aanpassingen doen in instructie en begeleiding. Wanneer een leerling uitvalt op bepaalde ontwikkelingsgebieden wordt er een ontwikkelingsperspectief opgesteld, waarin de leerlijnen en het uitstroomperspectief worden beschreven. Door de halfjaarlijkse toetsing worden doelen geëvalueerd en indien nodig bijgesteld. Dit gebeurt altijd in overleg met intern begeleider en ouders.

Sociaal-emotionele ontwikkeling

De sociaal-emotionele ontwikkeling van het kind volgen we in een doorgaande lijn met behulp van Looqin. In dit screeningsinstrument wordt er gekeken naar welbevinden en betrokkenheid in relatie met een rijke leeromgeving. Zorgen vanuit de leerkracht over de sociaal-emotionele ontwikkeling of de didactische ontwikkeling worden allereerst met ouders besproken. Indien nodig kan de intern begeleider of de schoolzorgondersteuner aansluiten bij een gesprek en meedenken over passende interventies.

Didactische ontwikkeling

We volgen de didactische ontwikkeling van kinderen in een doorgaande cyclus van handelingsgericht werken. Door formatief te toetsen volgen we op vaste momenten de kinderen in hun didactische ontwikkeling. Hiervoor worden verschillende methodegebonden instrumenten gebruikt, alsook onafhankelijke toetsinstrumenten, zoals Leerling in Beeld. De gegevens uit de formatieve toetsing gebruiken de leerkrachten om hun onderwijsaanbod af te stemmen op de kinderen en de kinderen op het goede niveau de lesstof aan te bieden. Naast het formatief toetsen voert de leerkracht kindgesprekken om zicht te krijgen op de ontwikkeling en de belemmerende en stimulerende factoren. In groep 8 wordt vanaf het schooljaar 2023-2024 de Doorstroomtoets afgenomen. Deze nieuwe vorm van summatieve toetsing aan het eind van de basisschool heeft invloed op de route van advisering en toetsing. Wij zullen ouders in dit proces zorgvuldig meenemen.

Zorgstructuur binnen het IKC

Binnen het IKC maken wij gebruik van specialisten en coördinatoren die op eigen wijze hun bijdrage leveren aan onderwijsinhoud en onderwijskwaliteit. We hebben de beschikking over een HB specialist, rekenspecialist, taal-leesspecialist, jonge kindspecialist en gedragsspecialist. Daarnaast zijn er een onder-, midden- en bovenbouwcoördinator. De intern begeleider is als kwaliteitscoördinator vanuit haar drie rollen (zorgcoördinator, leercoördinator en trendanalist) betrokken bij dit proces. Als zorgcoördinator bewaakt zij de zorglijnen binnen de school en de groepen en zet deze lijnen uit naar externe partijen wanneer hierom gevraagd wordt. Binnen het IKC werken wij handelingsgericht en

volgens de 1-zorgroute, die start bij de leerkracht in de groep. Als leercoördinator kan zij leerkrachten coachen bij hun ontwikkeling en de schoolontwikkeling. Vanuit deze rol is zij betrokken bij het bouwoverleg en de werkgroepen. Vanuit haar rol als trendanalist volgt de intern begeleider de ontwikkelingen binnen en buiten het IKC en verbindt zij deze aan de opbrengsten van het IKC. De drie rollen zijn zeer met elkaar verweven.

Wanneer we de ontwikkeling van kinderen volgen is de 1-zorgroute leidend in het proces. Daarnaast geeft de 1-zorgroute richting in keuzes die gemaakt worden. Wanneer een kind niet voldoende ontwikkeling doormaakt of er zijn vragen rondom de verschillende ontwikkelingsgebieden, worden de specifieke onderwijs- en ondersteuningsbehoeften in kaart gebracht. Met behulp van kortdurende interventies gedurende een aantal weken wordt gekeken of dit voldoende effect heeft en bijdraagt aan de ontwikkeling. Wanneer de zorgen echter blijven en er geen duidelijke effecten op de ontwikkeling zichtbaar zijn, wordt er een SOT overleg gepland met de orthopedagoog en de schoolzorgondersteuner, die aan school verbonden zijn. Binnen dit overleg sluiten zowel ouders als leerkracht aan. Ook kunnen, indien wenselijk, andere externe betrokkenen aansluiten. Vanuit het SOT overleg zijn verschillende vervolgstappen mogelijk, zoals het aanvragen van een intern ondersteuningsarrangement of een (capaciteiten)onderzoek. Daarnaast kan er ook een punt zijn waarop wordt besloten tot doorverwijzing naar externe instanties of verwijzing naar een school voor S(B)O. Ook kan het zijn dat er vanuit een externe partij een ondersteuningsarrangement aangevraagd wordt. Hierbij valt te denken aan partijen als Kentalis of Bartiméus. Alle stappen van de 1-zorgroute worden in nauw overleg en afstemming met de ouders gezet. De intern begeleider is in dit proces de regievoerder en heeft een coördinerende rol.

Kerdoelen en referentieniveaus

Binnen ons onderwijs werken we volgens de leerlijnen van het SLO. Dit doen we in een doorgaande lijn van peuters tot en met groep 8. Vanaf eind groep 6 kijken we naar de referentieniveaus die de kinderen behalen. Op basis van de schoolweging van ons IKC is de signaleringswaarde voor het behalen van een 1F niveau 85 en voor 1S/2F 47,3. Op de Eindtoets van 2023 behaalde 100 % 1F niveau op lezen, 95% 1F niveau op taalverzorging en 97% 1F niveau op rekenen. Respectievelijk 79%, 76% en 47% behaalde op deze vakken een 1S/2F niveau. Voor het adviseren van een uitstroomniveau maken we gebruik van verschillende gegevens omtrent de ontwikkeling van de kinderen. Naast de didactische ontwikkeling kijken we ook naar werkhouding, sociaal-emotionele ontwikkeling en zelfstandigheid. In overleg met ouders zoeken we naar een passend niveau en indien nodig naar een passende vervolgschool.

Taalaanbod

Ten aanzien van het taalaanbod bieden we binnen de peuterspeelschool een rijk VVE aanbod. Zowel kinderen met een anderstalige achtergrond als kinderen die om sociaal-emotionele redenen hier baat bij kunnen hebben, komen hiervoor in aanmerking. Dit gaat in overleg met het Expertisecentrum Jonge Kind (EJK) dat bij ons IKC betrokken is. De orthopedagoog vanuit het EJK komt regelmatig meekijken in de groep en is een goede sparringpartner voor zowel intern begeleider als pedagogisch medewerkers op het gebied van het jonge kind. Mocht er meer nodig zijn in de taalontwikkeling dan hebben wij binnen het IKC de mogelijkheid tot het volgen van logopedie. Indien de zorgen blijven dan kunnen er lijnen uitgezet worden naar Pento of Kentalis, voor consultatie & advies of onderzoek. In de basisschoolgroepen koppelen we taal aan de thema's voor wereldoriëntatie. Hierdoor ontstaat er een rijke taalomgeving waarin taal functioneel gebruikt wordt. Daarnaast wordt taal aangeboden in domeinen die voortkomen uit de SLO doelen.

Sociale veiligheid

Ieder schooljaar wordt er een monitor sociale veiligheid afgenomen bij de leerlingen van de bovenbouw. In deze vragenlijst wordt kinderen gevraagd naar welbevinden en sociale veiligheid. De resultaten worden gedeeld met de inspectie. Hiervoor wordt gebruik gemaakt van de mogelijkheden binnen PO Vensters en Looqin2U. Op basis van de uitkomsten in relatie met de gesprekken die de leerkracht voert met zowel individuele kinderen als de groep worden aanpassingen gedaan in het aanbod voor sociale en groepsvorming.

4.3 TOETSEN EN OBSERVATIES

Toetsing

Afhankelijk van het doel zal de toetsing anders worden vormgegeven en wordt er anders omgegaan met de resultaten. Toetsen wordt gezien als het in kaart brengen van de kennis, vaardigheden en persoonsontwikkeling van leerlingen. Toetsen moet ondersteunend zijn aan het leerproces en is geen doel op zichzelf. Toetsen kunnen verschillende doelen hebben voor verschillende doelgroepen. We kijken vooral naar de groei van het kind ten opzichte van zichzelf en toetsen voornamelijk formatief en door middel van observaties. Leerkrachten gebruiken toetsen om te analyseren waar ontwikkeling en groei plaatsvinden. Een toets is hierbij een middel om de juiste vervolgstap in het leerproces te zetten. Je ziet als leerkracht wat een leerling wel en niet beheerst om vervolgens je onderwijs hierop aan te passen richting iedere leerling om hierdoor de groei van de leerling te bevorderen. Je ziet als leerkracht ook hoe bewust een leerling zich is van zijn / haar eigen persoonsontwikkeling en kunt hierin de leerling ook begeleiden. Door te toetsen wat je al wel en nog niet beheerst en dit inzichtelijk te maken voor de leerling, kan dit bijdragen aan het bevorderen van het eigenaarschap van de leerlingen over hun leerproces. Hiervoor is het wel van belang dat een leerling weet en inzicht heeft in wat het leerdoel is waar hij nu staat en wat hij kan doen om vooruit te komen. Dit geldt ook voor persoonsontwikkeling; als we het belangrijk vinden dat leerlingen leren vertrouwen te hebben in hun eigen bekwaamheid, zullen ze hier zich bewust van moeten worden.

Om de leerling te volgen wordt gewerkt met een portfolio. Hierin leggen de leerlingen en leerkrachten de ontwikkeling van de leerling vast. Ook de eigen leerdoelen van de leerling zijn onderdeel van het portfolio. Het portfolio wordt op deze manier een groeidocument waarin het leerproces en ontwikkeling van de leerling centraal staat. Tijdens gesprekken met leerling en ouders wordt het portfolio besproken. In het portfolio maken we gebruik van een beschrijvende beoordeling, waarbij we aangeven waar het kind in zijn of haar ontwikkeling staat en waar nog aandachtspunten liggen. Hierbij kijken we zowel naar de sociaal-emotionele ontwikkeling als naar de didactische ontwikkeling. Het eerste gesprek met ouders is het omgekeerd oudergesprek, waarin het welbevinden en de sociaal-emotionele ontwikkeling van een kind centraal staat. Het gesprek in het midden van het schooljaar gaat naast de sociaal-emotionele ontwikkeling ook in op de didactische ontwikkeling van de kinderen. Aan het eind van het jaar is er de mogelijkheid om nog een oudergesprek in te plannen. Dit kan zijn op verzoek van ouders of van de leerkracht. Naast deze ingeplande momenten streven we naar zo kort mogelijke lijnen tussen ouders en leerkrachten.

Een overzicht van toetsen/observaties die door de school, naast kindgesprekken, worden ingezet.

Groep	1	2	3	4	5	6	7	8
Taal	SLO	SLO		Methode toetsen	Methode toetsen	Methode toetsen	Methode toetsen	Methode toetsen
Lezen	SLO	SLO	Lijn 3 LIB	Karakter LIB AVI/DMT	Karakter LIB AVI/DMT	Karakter LIB AVI/DMT	Karakter LIB AVI/DMT	Karakter LIB AVI/DMT
Spelling			LIB Methode toetsen	LIB Methode toetsen	LIB Methode toetsen	LIB Methode toetsen	LIB Methode toetsen	LIB Methode toetsen
Woordens chat				Methode toetsen	Methode toetsen	Methode toetsen	Methode toetsen	Methode toetsen
Rekenen	SLO	SLO	Bareka Methode toetsen LIB	Bareka Methode toetsen LIB	Bareka Methode toetsen LIB	Bareka Methode toetsen LIB	Bareka Methode toetsen LIB	Bareka Methode toetsen LIB
SEO	Looqin Kind gesprek	Looqin Kind gesprek	Looqin Kind gesprek	Looqin Kind gesprek	Looqin Kind gesprek	Looqin Kind gesprek	Looqin Kind gespre	Looqin Kind gesprek
WO	SLO	SLO	Blink	Blink	Blink	Blink	Blink	Blink

4.4 ONDERWIJSTIJD

Binnen IKC de Wooldermarke werken wij met een continurooster.

	Groep 1 t/m 8
Maandag	08.30 – 14.30 uur
Dinsdag	08.30 – 14.30 uur
Woensdag	08.30 – 12.00 uur
Donderdag	08.30 – 14.30 uur
Vrijdag	08.30 – 14.30 uur

De tijden van onze peuterspeelschool zijn:

	Peuterspeelschool
Maandag	08.30 – 12.30 uur
Dinsdag	08.30 – 12.30 uur
Woensdag	08.30 – 12.30 uur
Donderdag	08.30 – 12.30 uur
Vrijdag	-

Verder hebben wij een kinderdagverblijf en een BSO via Partou binnen ons IKC. De openingstijden van het kinderdagverblijf zijn maandag t/m vrijdag tussen 07.30 – 18.30 uur. De openingstijden van de BSO zijn maandag, dinsdag, donderdag en vrijdag 14.30-18.00. Op woensdag start onze BSO om 12.00 uur.

Wij volgen het vakantierooster van Symbio en daarnaast plannen we door het gehele jaar nog een aantal studiedagen voor ons eigen IKC. Twee keer per jaar is de peuterspeelgroep tevens gesloten in verband met scholing van onze medewerkers. Ouders worden hier ruim van tevoren van op de hoogte gebracht.

Volgens de richtlijnen van het ministerie van onderwijs, moeten leerlingen in de acht schooljaren van het basisonderwijs ten minste 7.520 uren onderwijs krijgen. Verder moeten leerlingen in de eerste vier schooljaren (onderbouw) ten minste 3.520 uur onderwijs krijgen. In de laatste vier schooljaren (bovenbouw) is dit 3.760 uur. Ons rooster geeft veel ruimte, omdat de kinderen in de onderbouw al ruimschoots de uren maken. Dit geeft ruimte om flexibel te zijn.

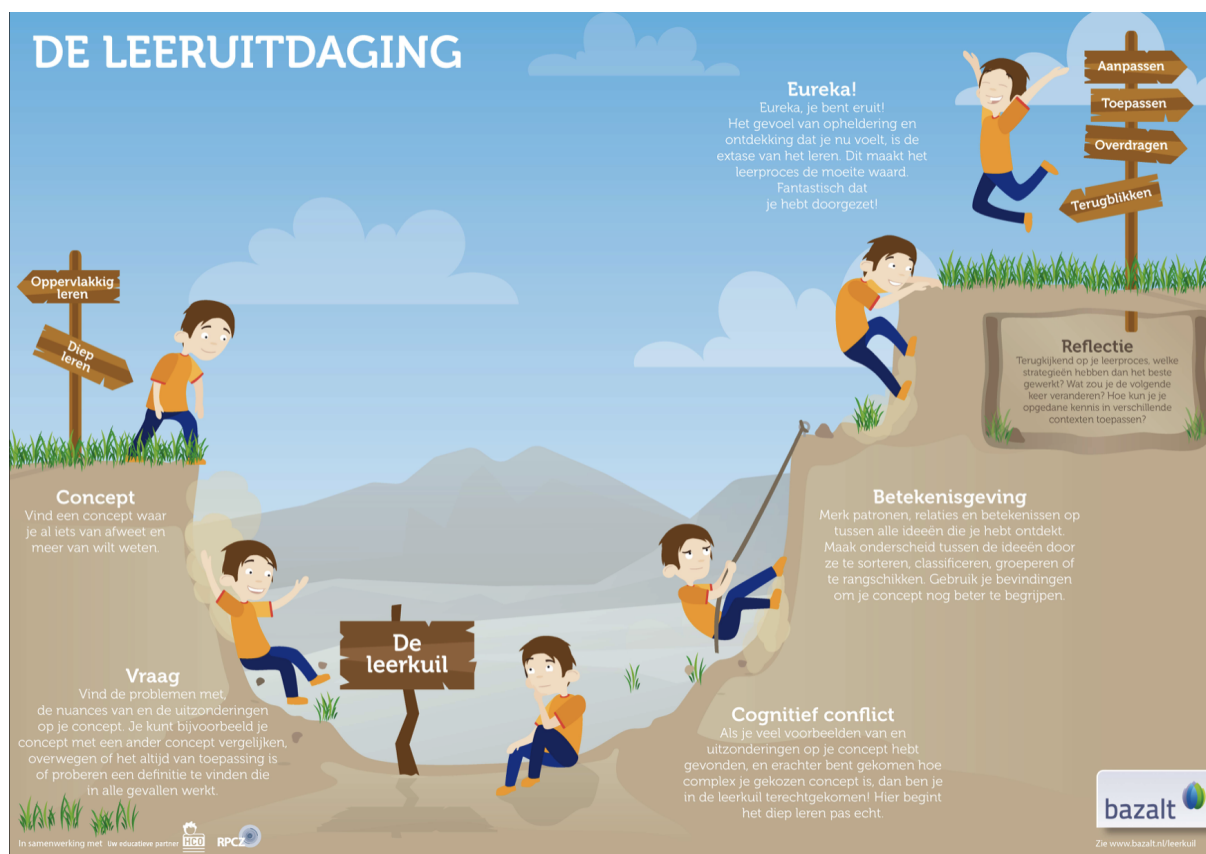
4.5 DE INHOUD VAN ONS ONDERWIJS

Ons team

Het IKC wordt gevormd door professionals (leerkrachten, intern begeleider, directie en interne en externe ondersteuners, pedagogisch medewerkers), die op flexibele wijze verschillende rollen kunnen aannemen voor verschillende doeleinden. Iedere situatie vraagt om een bepaalde rol. Om ervoor te zorgen dat een ieder de verschillende rollen goed kan vervullen, wordt ingezet op uitwisseling, coaching en reflectie. Door veel met elkaar te sparren en bij elkaar te kijken vormen we een lerende organisatie.

De pedagogisch medewerker en de leerkracht vervullen met name de rol van coach en van instructieverantwoordelijke. Deze rollen omvatten het observeren en begeleiden van leerlingen, het flexibel kunnen reageren op en aansluiten bij wat er gebeurt, geschikte leerervaringen aanbieden en gesprekken voeren met kinderen over hun leerproces. We gaan bij het leren van kinderen uit van een groeigerichte leermentaliteit. Leerdoelen worden in kleine stappen geknipt waardoor een "leerkuil" overzichtelijk wordt. Leerlingen durven in de leerkuil te springen en krijgen in het proces van leren (een

bevestiging van hun) zelfvertrouwen. De leerkracht ondersteunt het proces als coach door samen met de leerling te reflecteren op het leerproces, door middel van feedback en feedforward.



Een leerkracht coacht een leerling bij het werken aan doelen. Een pedagogisch medewerker en de leerkracht kunnen in gesprek gaan met de leerling over het hoe en waarom van de leerstof. Het kennen van de leer- en ontwikkellijnen is hierbij een vereiste. De pedagogisch medewerker en de leerkracht kunnen de leerstof op een stimulerende manier aanbieden met behulp van gevarieerde werkvormen.

De leerling die van nature intrinsiek gemotiveerd is, wordt op deze manier geactiveerd om de nieuwe leerstof op te nemen of om een volgende stap in het leerproces aan te gaan. De leerkracht coacht de leerling in het opstellen van eigen leerdoelen. Op die manier kan een leerling gedeeltelijk zijn / haar eigen leerweg vormgeven. De rol van instructieverantwoordelijke omvat het inrichten van de leeromgeving, het houden van overzicht over de ontwikkeling van leerlingen, het zorg dragen voor het ontwikkelen van kennis en vaardigheden.

Onze methodes/bronnen

	Leermiddelen/ methodes	Bijzondere afspraken
Zintuiglijke en lichamelijke ontwikkeling	Basislessen bewegingsonderwijs	Twee leerkrachten zijn verantwoordelijk voor het wekelijks plannen, communiceren en opzetten van de lessen.
Nederlandse taal	Taal Actief 4 Lijn 3 Karakter Klinkers Junior Einstein	Komend schooljaar gaan we starten met Zin in Lezen in de onder- en middenbouw
Rekenen en wiskunde	Alles telt Q Bareka	We werken groepsdoorbrekend in niveaugroepen. Komend schooljaar starten we met een nieuwe rekenmethode als bron voor ons rekenonderwijs.
Engelse taal	Blink Engels	
Aardrijkskunde	Blink geïntegreerd	
Geschiedenis	Blink geïntegreerd	
Natuur, waaronder biologie	Blink geïntegreerd	
Maatschappelijke verhoudingen, waaronder staatsinrichting en burgerschap	Blink geïntegreerd	
Geestelijke stromingen	HVO/GVO	
Expressie-activiteiten	Blink geïntegreerd Ateliers	
Bevordering sociale redzaamheid, waaronder gedrag in het verkeer	VVN	In je Sas Praktisch en theoretische verkeersexamen ANWB Streetwise
Bevordering van gezond gedrag		Schoolfruit Moestuin Eigen keuken/kooklessen Hengelo Sport

Schoolveiligheid/ welbevinden van de leerlingen	Looqin	Lesbezoeken: Bureau Halt Alifa In je Sas
Bevordering actief burgerschap en sociale integratie, overdragen kennis over/kennismaking met de diversiteit van de samenleving	Blink geïntegreerd	Diverse samenwerkingen en projecten met o.a.: Woonlocatie 't Woolde Voedselbank Energie Challenge Trashpacker Amnesty International

Door de leerstof aan te bieden middels de inzet van deze leermiddelen, de wijze waarop deze leermiddelen worden ingezet en de leertijd die wordt gereserveerd voor deze inhoud, voldoet IKC de Wooldermarke aan de kerndoelen en de wettelijke eisen zoals verwoord in artikel 9 van de Wet Primair Onderwijs.

Onderbouwing van onze leeractiviteiten vanuit visie

Het IKC is een stimulerende, kindgerichte omgeving, waar leerlingen vanuit hun behoeftes en interesses worden aangezet en uitgedaagd om (samen) te leren, waar leerlingen efficiënt worden voorbereid om constructief bij te dragen aan de samenleving en waar de opgebouwde kennis van de cultuur wordt overgedragen. Het IKC geeft onderwijs waarin leerlingen leren zoveel mogelijk uit zichzelf te halen op cognitief en non-cognitief gebied, door leerlingen inzicht in, invloed op en gevoel van verantwoordelijkheid over hun eigen leerproces te geven. Hierdoor vergroten we de zelfredzaamheid van leerlingen, gevoel van eigenaarschap en verantwoordelijkheid over hun eigen leerproces, betrokkenheid bij hun eigen leerproces, gevoel van eigenwaarde en vertrouwen in zichzelf en hun bekwaamheid.

We doen dit door gebruik te maken van de verscheidenheid van de leerlingen, zowel in talent als in leeftijd. Door vanuit wereldoriëntatie thematisch op de leerpleinen groepsoverstijgend te werk te gaan, leren we de kinderen samenwerken en samen ontdekken. De leerkracht kan op basis van talenten en vaardigheden leerlingen samen laten werken. Binnen de taxonomie van Bloom kan dan gedifferentieerd worden in taken binnen het project.



Onze werkwijze en groepsindeling vanuit visie

Wanneer we naar de leerlijnen kijken, zien we dat de leerdoelen t/m leerjaar 5 min of meer basis voorwaardelijk zijn voor de jaren daarna. In de leerjaren 6,7 en 8 vindt de verdieping plaats die aansluit bij de ontwikkelcapaciteiten van de kinderen. Met name in die laatste jaren zien we dat het bij de huidige manier van werken met een methode druk oplevert bij de leerkrachten om in hun differentiatie aan te sluiten bij de leerlingen. Een reguliere methode differentieert vaak op 3 niveaus en gaat uit van een verschil van een half jaar in functioneringsniveau binnen de groep. De kinderen merken in hun klas dat er een indeling op niveau plaatsvindt. De leerkracht is veel tijd kwijt met het voorbereiden en geven

van lessen op verschillende niveaus. Individuele feedback en begeleidingstijd neemt daardoor af. Als school maken we van de nood een deugd die past bij onze visie en uitgangspunten. Om vanaf groep 6 op maat te kunnen ontwikkelen leggen we in de eerste 5 jaar een stevige basis. Formatief kijken we daarom in die jaren naar kleine groepen in 3, 4 en 5 waar mogelijk. Formatief gedwongen keuzes voor grote groepen worden gemaakt op basis van de zorgzwaarte in de groep en de ontwikkeling die in dat jaar plaatsvindt.

In de bovenbouw werken we met meerdere groepen 6/7/8. In deze groepen komen drie jaargroepen samen. Vanuit deze basisgroep gaan we differentiëren in ons onderwijs, passend bij de ontwikkeling van de kinderen. Op basis van wat kinderen kennen en kunnen vormen ze een groep die gezamenlijk les gaat krijgen. Dat kan bij taal en rekenen verschillen en zelfs per leerdoel binnen een vak. Iedere 3 weken evalueren we waar de kinderen staan en wat dat betekent voor het volgende leerdoel. Gedurende een lesweek maken we gebruik van de verschillen tussen de leerlingen door ze samen aan projecten en thema's te laten werken op het leerplein. De stigmatisering op niveau valt zo weg. Leerkrachten krijgen een homogener groep leerlingen voor zich, waardoor minder instructie nodig is. De vrijgekomen tijd kan worden gebruikt voor individuele begeleiding. Passend onderwijs krijgt zo meer vorm. Door met een vaste basisgroep te werken wordt er meer rust gecreëerd ten opzichte van jaarlijks wisselende combigroepen. Je bent in jouw groep altijd een keer de jongste en oudste. Op die rol wordt binnen persoonlijkheidsvorming een mooie ontwikkelsituatie gecreëerd, zoals binnen het traditioneel vernieuwingsonderwijs vaker wordt toegepast.

Leeromgeving vanuit visie

Het IKC is een stimulerende, kindgerichte omgeving, waar leerlingen vanuit hun behoeftes en interesses worden aangezet en uitgedaagd om te leren, waar kinderen rust en regelmaat ervaren (veilige leeromgeving), leerlingen efficiënt worden voorbereid om constructief bij te dragen aan de samenleving en waar de opgebouwde kennis van de cultuur wordt overgedragen. Bovenstaande betekent dat leren betekenisvol moet zijn. Dit creëer je door uit te leggen waarom iets nuttig is, informatie in samenhang aan te bieden (thematisch werken, projecten, etc.), leerlingen bewust te maken van hoe datgene wat ze leren met elkaar samenhangt. Een kindgerichte omgeving houdt in dat je bij alles wat je doet, rekening houdt en nadenkt wat dit betekent vanuit het perspectief van het proces van leren bij het kind.

Betekenisvol leren vraagt om een rijke leeromgeving waarin er ruimte is om te ontdekken, te onderzoeken en te leren via alle zintuigen. Naast een rijke leeromgeving in het lokaal heeft iedere bouw de beschikking over een leerplein waarin groepsdoorbrekend gewerkt kan worden rond bepaalde thema's, maar ook binnen de verschillende vakgebieden. Naast de leeromgeving binnen het IKC is er ook een rijke leeromgeving daarbuiten. Er wordt ingezet op de verbinding met de wijk en de stad op verschillende terreinen. Door excursies, workshops en andere vormen van samenwerking wordt het IKC onderdeel van de samenleving.



“It takes a village to raise a child.” “It takes a child to raise a village”

4.6 SPONSORBELEID

Er is geen sprake van aanvaarding van materiële en/of geldelijke bijdragen anders dan de vrijwillige ouderbijdrage.

4.7 IDENTITEITSCOMMISSIE (SAMENWERKINGSSCHOLEN)

De identiteitscommissie binnen ons IKC werkt aan levensbeschouwelijk burgerschapsonderwijs vanuit de voor ons belangrijke kernwaarden. Onderstaande vragen geven richting aan in de inhoud en vorm hiervan.

1. Welke waarden zijn voor leerkrachten, directie en ouders van de school richtinggevend voor de te vormen samenwerkingschool?
2. Wat zijn volgens leerkrachten, directie en ouders van de school doelen van levensbeschouwelijk burgerschapsonderwijs op een samenwerkingschool?
3. Welke visie hebben deze respondenten op inhouden van levensbeschouwelijk burgerschapsonderwijs?
4. Welke concrete invulling en vormgeving geven teamleden en ouders van de identiteitscommissie aan levensbeschouwelijk burgerschapsonderwijs?

5. ANALYSE VAN HET FUNCTIONEREN VAN DE SCHOOL

Onze actuele inzichten ten aanzien van het functioneren van de school in een breed perspectief, op basis van onder meer:

Resultaten kwaliteitsmeters onderwijskwaliteit (ParnasSys, afname sociale veiligheid, procesgericht volgen);

Andere signaalbronnen, zoals het team, ouders, leerlingen, bestuur, inspectie. (Tevredenheidsonderzoeken, zelfevaluatie en tussenevaluaties kwaliteitsdocument, QuickScan);

Een krachtige teamdialoog over actuele ijkpunten (eigenaarschap)

Om de kwaliteit van onderwijs binnen het IKC te volgen en te waarborgen gebruiken wij verschillende meetinstrumenten.

Waar komen we vandaan?

Vanuit drie basisscholen samen een nieuw IKC ontwikkelen bleek een fikse uitdaging. Teamcultuur, schoolpopulatie en ouders waren enorm divers. Draaiboeken of plannen waren er niet. We zijn het avontuur aangegaan met goede intenties en, naar nu blijkt, een lange adem. En die zijn beide nodig geweest voor alle betrokkenen binnen ons proces. Corona heeft het ons niet makkelijk gemaakt om in een tijd van fysieke afstand nader tot elkaar te komen.

En toch hebben we goede stappen kunnen zetten met elkaar. We hebben zaken op ons pad “hands on” opgepakt. Op school en ook binnen de MR en met de ouders. We hebben elkaar beter leren kennen en zijn tot een onderwijsvisie gekomen waar we als school de toekomst mee in willen. Vanuit een visie en met uitgangspunten die er toe doen. Ze dwingen ons wel tot een aantal keuzes die buiten de comfortzone liggen. “Leren” heet dat als we die uitdaging aangaan. Het is mooi om te zien dat we als één team die uitdaging aangaan. Vanuit inhoud en dialoog omarmen we onze keuzes. Vanuit gevoel de kwetsbaarheid op zoeken door aan te geven het spannend te vinden. Maar bovenal door het vertrouwen in elkaar uit te spreken dat we het samen gaan doen. Op dit moment staat er een team dat vanuit intrinsieke motivatie betrokken is bij zowel de onderwijskundige ontwikkelingen als de menselijke ontwikkelingen. Er heerst een professionele lerende cultuur waarbij er veel initiatief en verantwoording wordt getoond.

Sociale veiligheid

Ieder jaar wordt de monitor sociale veiligheid uitgevoerd bij de leerlingen van de bovenbouwgroepen. De leerkrachten vullen twee keer per jaar Looqin in, gericht op het welbevinden en de betrokkenheid van de leerlingen. Het merendeel van de kinderen voelt zich fijn bij ons op school. Wanneer er zorgen zijn omtrent de sociale veiligheid van kinderen gaan we in gesprek met zowel leerling als ouders en groep.

Quickscan

In het schooljaar 2022-2023 heeft er een quickscan plaatsgevonden vanuit het bovenschools kwaliteitsteam. Uit deze quickscan zijn enkele sterke punten naar voren gekomen, die hieronder weergegeven zijn.

- Er is een positieve kwaliteitscultuur in het IKC; zowel bij directie/MT als bij het team. De structuur in de (nieuwe) werkwijze wordt door iedereen gewaardeerd en als helpend ervaren. Er is veel vertrouwen in elkaar en er is vanuit directie en MT breed leiderschap, waarbij men open, reflecterend en lerend aan alle ontwikkelingen vorm geeft.
- Er is echt één team gevormd vanuit de drie samenwerkingsscholen.
- De nieuwe manier van werken staat grotendeels.
- Er is een urgentiebesef binnen het team ten aanzien van de opbrengsten.
- De visie, cultuur en werkwijze staat en wordt schoolbreed gedragen.
- Er is een professionele ontwikkelcultuur waarin er doelgericht en effectieve overlegmomenten / werksessies vorm zijn gegeven.
- Er is aandacht voor het doorontwikkelen van de doorgaande lijn 0 tot 12 jaar.

Ontwikkelpunten die uit de quickscan naar voren zijn gekomen, worden hieronder weergegeven.

- De lerende kwaliteitscultuur kan verder ondersteund worden om nog steviger en duurzamer aan alle ontwikkelingen vorm te geven.
- Het urgentiebesef ten aanzien van de lage opbrengsten is binnen het IKC aanwezig. Door de opbrengsten verder te analyseren en te volgen kan dit mooie aanknopingspunten en input bieden

ten aanzien van het verder ontwikkelen en verdiepen van de nieuwe werkwijze.

- Er kan verdieping aangebracht worden gericht op kwalitatief goed onderwijs (alle kernvakken). Het didactisch handelen (EDI) kan verder uniform en kwalitatief sterk geïmplementeerd worden in het onderwijs op de Wooldermarke.
- Vanuit een aantal afzonderlijke plannen lijkt nu de tijd rijp voor een integraal inhoudelijk sterk schoolplan en jaarplan, meerjarig en waarin fasegewijs en op basis van prioriteiten, doelgericht gewerkt kan worden aan verschillende activiteiten en ontwikkelingen. Het inspectiekader is helpend om hierbij te gebruiken.
- Ten aanzien van de IKC ontwikkeling zijn er duidelijke ambities. Samen met het bestuur kan verder onderzocht worden hoe hier vanuit meer eigenaarschap/regie vorm aan gegeven kan worden.

Opbrengsten

Naar aanleiding van de lage opbrengsten in 2022 en de jaren ervoor zijn wij binnen het team aan de slag gegaan met een analyse. Uiteraard zijn er externe factoren die van invloed zijn geweest, zoals het fusietraject, corona en visievorming. Daarnaast hebben we gemerkt dat de voorwaardelijkheid tot toetsen niet op orde was. Tijdens de analyses bleek het, onder meer vanwege de fusie, lastig om verder dan een jaar terug te kijken en trends te ontdekken die we met elkaar konden vergelijken. De werkwijzen, visies en onderwijsvormen van de drie scholen waren uiteenlopend en kunnen niet vergeleken worden met de huidige setting binnen ons IKC. De lage eindopbrengsten van 2022 lagen wel in de lijn der verwachting, mede gezien de tussenopbrengsten gedurende de schoolloopbaan van de kinderen.

Naar aanleiding van onder meer de lage opbrengsten hebben we de volgende interventies ingezet:

- We hebben onder meer NPO gelden ingezet om meer ambulante tijd te creëren voor het vormen van gerichtere niveaugroepen tijdens instructiemomenten en een betekenisvol en contextrijk middagprogramma.
- We werken aan een betere voorbereiding in de voorwaardelijkheid tot toetsen (denk aan kleinere groepen, digitaal of op papier afnemen, etc.)
- We implementeren een nieuw taalbeleid waarbij we het domein taal in de breedste zin en met een doelgerichte aanpak een plek in ons curriculum geven.
- We consulteren elkaar wekelijks kort en driewekelijks uitgebreid over de ontwikkelingen van de leerlingen (agile vergaderstructuur en intervisie).
- Het vak begrijpend lezen krijgt een ander karakter binnen ons onderwijs. Naast het aanleren van verschillende strategieën richten we ons ook op het betekenisvol lezen en integreren we begrijpend lezen binnen wereldoriëntatie.
- We hebben de samenwerking opgezocht met collegascholen om ervaringen en good practises uit te wisselen
- We zijn een pilot aan het opzetten waarbij we de mogelijkheden verkennen om naschools een extra aanbod te kunnen bieden aan leerlingen naar gelang behoefte.

Wanneer we kijken naar de opbrengsten dan zien wij mogelijkheden. De gemeenschap die wij binnen ons IKC zijn geworden en de manier waarop wij ons onderwijs (vorm)geven, gaat zijn winst opleveren en draagt bij aan een betere voorbereiding op de overgang naar het VO en de maatschappij in de brede zin. We zien dat deze manier van werken bijdraagt aan de succeservaring van de leerlingen en zorgt voor een groei van betrokkenheid, motivatie en welbevinden. Naast de tussentijdse groei die we zien, zien we ook een verandering in de voorlopige adviezen bij de huidige groep 8. Dit is inherent aan hun vaardigheidsgroei op het gebied van begrijpend lezen, rekenen en spelling. Er wordt ondertussen (door ons nieuwe taalbeleid) ingezet op het onderdeel taalverzorging en er vindt een betere voorbereiding plaats qua toetsvoorwaarden. Begrijpend lezen is een speerpunt dat geïmplementeerd gaat worden binnen wereldoriëntatie. In onze professionele leercultuur hebben we een betere monitoring gecreëerd door in een korte wekelijkse en een uitgebreide driewekelijkse cyclus met elkaar de ontwikkeling van de leerlingen te monitoren en gerichte interventies in te zetten. Daarnaast is ons netwerk uitgebreid met collegiale consultaties zodat we ervaringen en adviezen kunnen uitwisselen.

Kwaliteitsdocument

Ieder schooljaar wordt er een **kwaliteitsdocument** geschreven waarin de doelen vanuit het schoolplan vertaald worden naar jaardoelen. Dit document wordt tijdens studiedagen ieder half jaar geëvalueerd en indien nodig bijgesteld.

6. AMBITIES EN MEERJARENBELEID OP HOOFDLIJNEN

Onze ambities van ons meerjarenbeleid op hoofdlijnen. Deze ontwikkel- en verbeterdoelen staan in onderstaand schema. Naast deze ambities die afgeleid zijn van het koersplan van Symbio, is het voor ons ook een urgente ambitie om onze basis op orde te krijgen en te houden.

Onze ambities van ons meerjarenbeleid op hoofdlijnen. Deze ontwikkel- en verbeterdoelen kunnen gevat worden in 6 alinea's:

1. Onderwijskwaliteit in opbrengsten.
2. Pedagogisch-didactisch klimaat en het schoolklimaat.
3. Veiligheid op school.
4. Onderwijs- en schoolontwikkeling/innovatie, inclusief actuele thema's als taalachterstanden en burgerschapsonderwijs.
5. Extra ondersteuning.
6. Professionalisering & leerkrachtvaardigheden

1. De basis op orde	
De afgelopen jaren zijn er veel veranderingen geweest voor de leerlingen, het team en de ouders. Dit zie je (logischerwijs) terug in de opbrengsten van afgelopen jaren. Vanuit de quickscan is de urgentie besproken tot verbetering van de opbrengsten. De eerste interventies zijn ingezet en we zien dat deze effect hebben. Maar we zijn er nog niet. De komende vier jaar staan in het teken van verbetering en optimaliseren van onze onderwijskwaliteit. Waar mogelijk doen we dat in samenhang met andere ambities.	
Schooljaar:	Acties:
2023 -2024	<ul style="list-style-type: none"> ▪ Het urgentiebesef ten aanzien van de lage opbrengsten is binnen het IKC aanwezig. Door de opbrengsten verder te analyseren en te volgen kan dit mooie aanknopingspunten en input bieden ten aanzien van het verder ontwikkelen en verdiepen van de nieuwe werkwijze ▪ Er worden verdiepingen aangebracht gericht op kwalitatief goed onderwijs (alle kernvakken). Het didactisch handelen (EDI) wordt verder uniform en kwalitatief sterk geïmplementeerd in het onderwijs. ▪ ingezette interventies beschreven vanuit het document “ lage opbrengsten en nu” zetten we structureel in en evalueren we in bouwoverleggen, ▪ Onze vergaderingen zijn agile vormgegeven zodat we effectief in zowel tijd als proces tot de inhoud komen. ▪ We onderzoeken een manier om de bouwen nog meer in verbinding met elkaar te krijgen zodat we op de hoogte van elkaars ontwikkelingen zijn. ▪ Nieuwe leerkrachten krijgen begeleiding bij het handelingsgericht aanpakken en bewaken van bovenstaande.
2024- 2025	Bovenstaande implementeren en borgen
2025 - 2026	Bovenstaande implementeren en borgen
2026 - 2027	Bovenstaande implementeren en borgen

2. Naar een eigentijds curriculum.

Onze kinderen krijgen dagelijks onderwijs dat is gebaseerd op landelijke kerndoelen en eindtermen. Zo leggen wij een stevige basis voor het persoonlijke en maatschappelijke leven van onze leerlingen. Tegelijkertijd is de samenleving voortdurend in beweging. Dat maakt het noodzakelijk dat de kerndoelen en eindtermen periodiek beschouwd worden en waar nodig herzien. Dit leidt tot: een betere balans tussen kennis, persoonsvorming en leren samenleven; betere aansluiting tussen het basis-, voortgezet en vervolgonderwijs. het voorkomen van een te vol curriculum; samenhang van de onderwijsinhoud binnen en tussen vakken en domeinen; meer duidelijkheid en ruimte voor eigen keuzes voor scholen en leraren.

Deze ambitie beslaat een groot deel van de visie waarop ons onderwijs gestoeld is. Dat maakt dat een groot deel van onze tijd en inzet naar deze ambitie zal gaan.

Voor onze school maken wij hierin de volgende keuzes.

Schooljaar:	Acties:
2023 - 2024	<ul style="list-style-type: none">▪ Werkgroep pedagogisch klimaat gaat op onderzoek naar integratie van persoonsvorming in ons dagelijks onderwijs waarmee de gemeenschapszin, de veiligheid en voorspelbaarheid bewerkstelligd wordt. Een eerste opzet voor het beleidsplan wordt geschreven door de werkgroep.▪ Evaluatie Spellingsonderwijs en besluitvorming Taalonderwijs▪ Besluitvorming Rekenonderwijs▪ Samenwerking Twickel College verkennen: ecoteam, moestuin, leerlingenraad en kunst en cultuur.▪ Vakgebieden integreren in de bovenbouw (taal en spelling onder Blink, W&T en Burgerschap) Twee keer per jaar een schoolbreed thema.▪ Groepsdoorbrekend en betekenisvol werken (op de leerpleinen) is een structurele invulling van de middag.▪ Uitbreiden van aanbod vaardigheden middagprogramma door middel van het inzichtelijk maken van een doorgaande leerlijn.▪ Scholing en implementatie Zin in Lezen groep 3 (light versie in 1,2,3,4 en 5)▪ Begrijpend lezen implementeren binnen wereldoriëntatie.▪ Ons schoolplein wordt verbouwd zodat het toereikend zal zijn voor onze buitenlessen, onze onderzoekende en nieuwsgierige houding, de connectie met de wijk en ons bewegend leren.
2024 - 2025	<ul style="list-style-type: none">▪ Groepsdoorbrekend onderwijs schoolbreed en wordt geëvalueerd en bijgesteld zodat het een constante ontwikkeling doormaakt.▪ Ons externe netwerk wordt steeds meer uitgebreid en heeft een structurele vorm binnen onze thema's.▪ ons schoolplein krijgt een tweede fase aan aanpassingen
2025 - 2026	<ul style="list-style-type: none">▪ Bovenstaande wordt geëvalueerd en bijgesteld▪ Beleidsplan persoonlijke ontwikkeling wordt geïmplementeerd

	<ul style="list-style-type: none"> ▪ Externe partijen verzorgen structureel onderwijs binnen ons curriculum, zowel binnen onze school als buiten de school in de dagelijkse praktijk
2026 - 2027	Implementeren en borgen van bovenstaande

3. Wetenschap en talent.

Ieder IKC heeft minimaal de door de overheid gestelde doelen W&T geïntegreerd in het curriculum. Ieder IKC heeft in haar schoolplan de reikwijdte van haar ambitie bepaald. Er is een versterkend netwerk binnen Symbio/Hengelo, waarin we leren van en met elkaar in de ontwikkeling van onze doelen op W&T gebied.

Dit leidt o.a. tot
het integreren van de gestelde doelen W&T
bepalen van de reikwijdte van de ambitie

Voor onze school maken we hierin de volgende keuzes:

Schooljaar:	Acties:
2023 -2024	<ul style="list-style-type: none"> ▪ Tijdens studiedagen nemen we ons team mee in het belang van een wetenschappelijke kijk op onderwijs. (nieuwsgierige leerhouding, hoe doe je onderzoek, executieve functies) ▪ Coördinator/ expert onderzoekt mogelijkheden binnen de leerlijnen en gebruikt budget schoolbreed aan materialen passend bij die leerlijn. ▪ Leerlingen hebben hier deels ook eigenaarschap over. ▪ de nulmeting als startpunt gebruiken, verder uitwerken van gestelde doelen komende jaren. ▪ passend aanbod binnen/buiten de groep voor meerbegaafde lln. waarbij vaardigheden worden ontwikkeld op het gebied van samenwerken, ICT en digitale geletterdheid, creatief denken en ondernemingszin.
2024- 2025	<ul style="list-style-type: none"> ▪ Integratie vakgebieden onder W&T ▪ Onderzoek doen is een schoolbreed vakgebied
2025 - 2026	<ul style="list-style-type: none"> ▪ Uitbreiden van bovenstaande.
2026 - 2027	<ul style="list-style-type: none"> ▪ Uitbreiden van bovenstaande.

4. Doorgaande ontwikkelingslijn(en) van 0 tot 18 jaar (IKC vorming 4-13 jaar)

We zoeken naar mogelijkheden en manieren om kinderen te kunnen laten doorgroeien in kennis en vaardigheden zonder de ontwikkelingslijn te onderbreken. We verwachten dit te kunnen realiseren door bijvoorbeeld: gerichter samen te werken met het voortgezet onderwijs, persoonlijke leerroutes te ontwikkelen, coaching en begeleiding in te zetten vanuit het VO - of andersom. De overgangen worden zorgvuldig voorbereid en begeleid, in samenspraak met het kind en de ouders. Dat doen we in samenwerking met de daarvoor benodigde partners in de regio.

Voor onze school maken wij hierin de volgende keuzes.

Schooljaar:	Acties:
2023 -2024	<ul style="list-style-type: none">▪ Wisseling dagdelen PSS zodat onderbouw collega's aan kunnen sluiten bij de inhoudelijke overlegmomenten. Twee gezamenlijke studiedagen met PSS en KDV aan de start en het einde van het jaar.▪ Samenwerking Twickel College opzoeken: ecoteam, moestuin, leerlingenraad en kunst en cultuur.▪ Integrale verhuizing zodat alle leerlingen van 0 tot 6 jaar elkaar ontmoeten in de dagelijkse praktijk▪ Plan maken voor de herinrichting van de leerpleinen
2024- 2025	<ul style="list-style-type: none">▪ Bovenbouwleerkrachten houden structureel intervisie met VO over leerdoelen, werkwijze en overgang.▪ Pedagogisch medewerkers starten met de opleiding Startblokken
2025 - 2026	<ul style="list-style-type: none">▪ Pedagogisch medewerkers implementeren Startblokken▪ Samenwerking VO heeft een structurele vorm binnen ons curriculum
2026 - 2027	<ul style="list-style-type: none">▪ Borging en implementatie van bovenstaande

5. Integratie inclusiever onderwijs en jeugdzorg

We willen niet volgend zijn en blijven, maar een leidende rol nemen in de koppeling tussen het IKC en Jeugdzorg. Daarbij zoeken we voortdurend naar een efficiënte en effectieve samenwerking. We willen ons inspannen om – samen met partnerorganisaties – opvang, onderwijs en zorg rondom het kind te plaatsen. Symbio draagt er met de gemeente Hengelo zorg voor dat de bovenschoolse samenwerking wordt geborgd met partijen zoals Plein Midden Twente, ‘stamtafel zorg’, het centrum voor Jeugd en Gezin, zorgloket gemeente Hengelo en overige relevante zorgpartners. Voor onze school maken we hierin de volgende keuzes:

Schooljaar:	Acties:
2023 -2024	<ul style="list-style-type: none">▪ Behouden logopedie, fysiotherapie, SZO en kijken waar samenwerkingen nog meer mogelijk zijn. (Alifa, gemeente ...)▪ Betere afstemming tussen in het gebouw aanwezige partijen▪ Van incidenteel naar structureel overleg tussen SZO/Gemeente/IKC/ JGHZ
2024- 2025	<ul style="list-style-type: none">▪ Los van gemeente, onderzoeken waar mogelijkheden liggen om de koppeling jeugdzorg met ons IKC te vergroten.▪ Binnen Symbio/ Brigantijn good practises delen en de samenwerking opzoeken.
2025 - 2026	<ul style="list-style-type: none">▪ Binnen Symbio/ Brigantijn good practices delen en de samenwerking opzoeken.▪ Volgen van maatschappelijke trends en ontwikkelingen op dit gebied en aansluiten waar mogelijk.
2026 - 2027	<ul style="list-style-type: none">▪ Bovenstaande borgen en impementeren..

6. Ambitie: rijke schoolomgeving

We willen fundamenteel andere keuzes te maken over een rijke inrichting van onderwijs, door het creëren van een rijk aanbod voor kinderen, waaronder kunst, cultuur en sport, opdat alle talenten aangesproken worden. Bijvoorbeeld door intensief samen te werken met daarvoor benodigde partners en andere schooltijden te gaan hanteren. Over 4 jaar ligt er daarom per IKC een duidelijke visie over de invulling van een rijke schooldag binnen Symbio. Onze gebouwen en schoolpleinen maken het mogelijk om deze rijke schooldag aan te bieden, zijn hierop ingericht en zijn passend bij de visie.

Voor onze school maken we hierin de volgende keuzes:

Schooljaar:	Acties:
2023 -2024	<ul style="list-style-type: none">▪ Samenwerking Twickel College opzoeken: ecoteam, moestuin, leerlingenraad en kunst en cultuur.▪ Overleg met VSO en BSO over mogelijkheden aanbod▪ Visie op rijke schooldag vormgeven met het team
2024- 2025	Verder uitbreiden van bovenstaande in de komende jaren.
2025 - 2026	Verder uitbreiden van bovenstaande in de komende jaren.
2026 - 2027	Verder uitbreiden van bovenstaande in de komende jaren.

7. Ambitie: goed werkgeverschap

We maken afspraken met elkaar hoe een goede balans tussen werk en privé te realiseren en leggen deze vast in het werkverdelingsplan. We bieden ondersteuning door een ruim aanbod op het gebied van duurzame inzetbaarheid. We formuleren een duidelijke visie over een meer flexibele en creatieve inzet van personeel voor de groepen. Hierop wordt actief geworven en ingezet. Goed werkgeverschap bestaat voor ons uit het creëren van goede arbeidsomstandigheden, aandacht voor het welzijn en welbevinden en door de blijken van waardering, maar ook door het inrichten van netwerken, het aanbieden van professionaliseringsactiviteiten en loopbaanmogelijkheden. Hierbij is de inzet en kwaliteit van bovenschoolse diensten, de stafmedewerkers van het bestuursbureau en de overige bovenschoolse medewerkers ondersteunend. Er worden structureel gesprekken gevoerd over wat onze medewerkers nodig hebben om duurzamer inzetbaar te zijn. Er worden structureel gesprekken gevoerd over welke ondersteuning in leefstijl, levensfase en welzijn wenselijk is, waarbij verwachtingen en mogelijkheden worden afgewogen. We hebben in kaart waar de talenten en het potentieel van ons team zit en zetten ons team gericht in op hun talent. De ingezette koers van Opleiden in de school wordt verder ontwikkeld middels beleid, waarbij we investeren in het opleiden van onze nieuwe collega's (leerkrachten, onderwijsassistenten en pedagogisch medewerkers). Voor de teambuilding, zichtbaarheid en uitstraling van onze stichting zullen er verschillende informele (feest- en sport)bijeenkomsten worden georganiseerd en wordt ingezet op arbeidsmarktcommunicatie. Onze collega's zijn ambassadeurs van Symbio

Voor onze school maken we hierin de volgende keuzes:

Schooljaar:	Acties:
2023 -2024	<ul style="list-style-type: none"> ▪ Dagelijks in contact met elkaar zijn tijdens een koffiemoment ▪ 2x per jaar ambitiegesprekken. ▪ 6x per jaar een verbindingsmoment op teambuilding en sociaal werkklimaat. ▪ Promoten, bespreken Symbio Academie. ▪ Door middel van groepsdoorbroken visie collega's in hun kracht zetten (talenten benutten). ▪ Jaarplannen, schoolplannen en evaluaties maken wij gezamenlijk. Het is onze school. ▪ Vergaderingen zijn effectief in zowel tijd als inhoud door agile te werken. ▪ Onderwijs heeft pieken in de werkdruk. Door middel van ingeplande intervisie houden we de vinger aan de pols bij onze collega's zodat we tijdig elkaar kunnen ondersteunen waar nodig.
2024- 2025	<ul style="list-style-type: none"> ▪ Doorzetten bovenstaande. ▪ Meer verbinding creëren door momenten te plannen waarbij collega's van verschillende scholen elkaar op kunnen zoeken. Zodat talenten breder ingezet kunnen worden.
2025 - 2026	Bovenstaande cyclisch blijven evalueren en bijstellen.

2026 - 2027	Bovenstaande cyclisch blijven evalueren en bijstellen
-------------	---

GERELATEERDE DOCUMENTEN SCHOOL: ROUTE MEDEZEGGENSCHAP (MR)

Online meesturen met het schoolplan, of verwijzen.

- Kwaliteitsdocument (zelfevaluatie, jaarplan, onderwijsleerproces, jaarverslag).
- Beleid ten aanzien van aanvaarding van materiële en/of geldelijke bijdragen anders dan de vrijwillige ouderbijdrage (sponsorbeleid).
- De wijze van invulling van de identiteit (met name in geval van een samenwerkingschool).
- Veiligheidsvragenlijst (bovenbouw), inclusief actiepunten.

Overige documenten:

- Uitkomsten en analyse tevredenheidsonderzoeken.
- Beschrijving ouder- leerlingenpopulatie.
- Kwaliteitszorg: auditrapportages, zelfevaluaties, kwaliteitskaarten.
- RI&E (inclusief ziekteverzuim).
- Schoolondersteuningsprofiel.